



## FAQ 目录



项目背景 2



“3+1+1”项目申请 5



衔接课程 7



NUSRI 学习生活 9



NUS 申请、学习 10

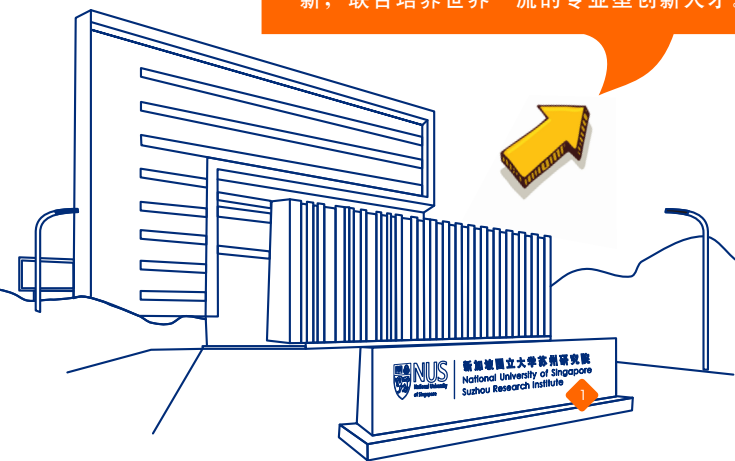


毕业生去向 12

### 苏州工业园区新国大研究院 (以下简称“新国大苏研院”) 是什么性质?

新国大苏研院是国内首家世界一流大学在华开设并自主运营的研究院，是中新两国合作在科教领域的进一步深化。新国大拓展国际化影响力的诉求与苏州工业园区进一步集聚海外科研资源的需要高度契合，双方积极开展密切合作以求互惠共赢。我院的性质为事业单位独立法人，举办单位是苏州工业园区管理委员会。

“3+1+1”项目是由新加坡国立大学(以下简称“新国大”)、新加坡国立大学苏州研究院(以下简称“新国大苏研院”)以及国内合作伙伴大学三方共同建设的中外联合教学项目，旨在依托中新双方优势资源融合创新，联合培养世界一流的专业型创新人才。



## 项目背景

### 1 该项目衔接课程费用是多少?

一年衔接课程阶段

衔接阶段(九月到次年五月)

在新国大苏研院进行课程学习与毕业设计

预计衔接课程费用(人民币)

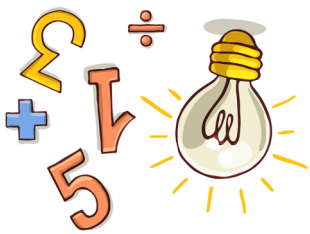
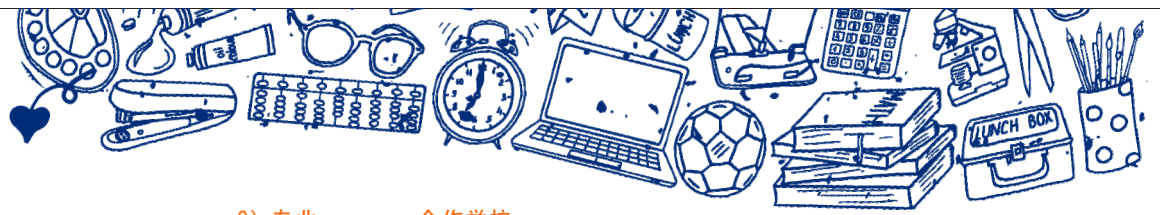
7万元

具体以当年新国大苏研院官方公布学费为准

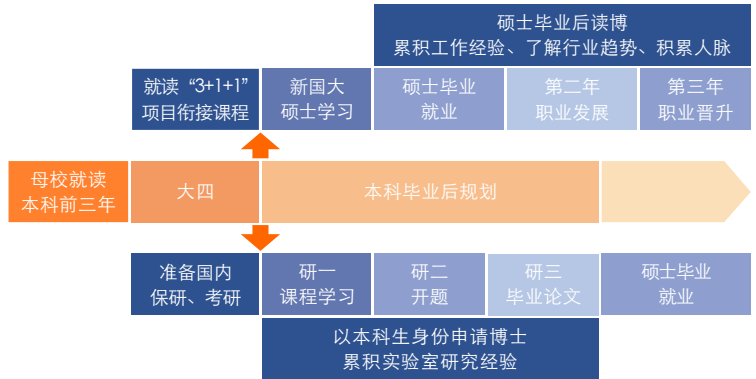
### 2 “3+1+1”项目学制是如何的?



我们的项目是授课型硕士，是以授课为主的学习方式，学生需完成10门课程(即40学分)的学习并达到毕业要求。



### 3 和国内读硕士相比，通过“3+1+1”项目申请新国大硕士，未来的时间规划是如何的？



### 4 目前新国大开放“3+1+1”项目通道的专业和合作院校有哪些？

**1) 专业**  
电机与计算机工程 (ECE)

- 合作学校**
- 1) 北京交通大学电气工程学院、电子信息工程学院
  - 2) 北京理工大学信息与电子学院
  - 3) 重庆大学通信工程学院
  - 4) 大连理工大学光仪学院
  - 5) 电子科技大学电子科学与工程学院、物理学院、信息与通信工程学院
  - 6) 哈尔滨工业大学电子与信息工程学院
  - 7) 华南理工大学电子与信息学院
  - 8) 吉林大学通信工程学院
  - 9) 南京理工大学电子工程与光电技术学院
  - 10) 南京航空航天大学电子信息工程学院
  - 11) 深圳大学材料学院、电子与信息工程学院
  - 12) 苏州大学电子信息学院
  - 13) 天津大学电气自动化与信息工程学院、微电子学院
  - 14) 西安电子科技大学电子工程学院、机电工程学院、微电子学院
  - 15) 西北工业大学电子信息学院、微电子学院
  - 16) 浙江大学信息与电子工程学院

**2) 专业**  
机械工程 (ME)

- 合作学校**
- 1) 北京工业大学机械工程与应用电子技术学院
  - 2) 北京交通大学机械与电子控制工程学院
  - 3) 北京科技大学机械工程学院
  - 4) 北京理工大学机电工程学院、机械与汽车工程学院
  - 5) 重庆大学机械工程学院、汽车工程学院
  - 6) 大连理工大学机械工程学院
  - 7) 电子科技大学机械与自动化工程学院、自动化工程学院
  - 8) 福州大学机械工程及自动化学院
  - 9) 哈尔滨工程大学船舶工程学院
  - 10) 哈尔滨工业大学机电工程学院
  - 11) 湖南大学机械与运载工程学院
  - 12) 吉林大学机械与航空航天工程学院、通信工程学院
  - 13) 南京航空航天大学机电学院、能源与动力学院
  - 14) 南京理工大学机械工程学院
  - 15) 上海大学材料科学与工程学院、机电工程与自动化学院
  - 16) 四川大学制造科学与工程学院
  - 17) 苏州大学轨道交通学院、机电工程学院、能源学院
  - 18) 西北工业大学机电学院
  - 19) 浙江大学航空航天学院、机械工程学院

**3) 专业**  
材料科学与工程 (MSE)

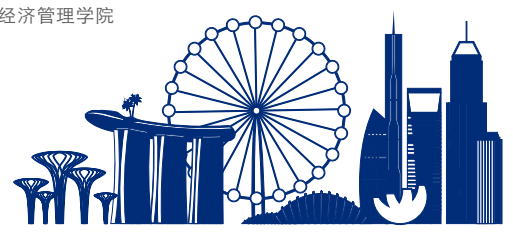
- 合作院校**
- 1) 北京理工大学材料科学与工程学院
  - 2) 重庆大学光电工程学院、能源与动力工程学院
  - 3) 电子科技大学材料与能源工程学院
  - 4) 福州大学石油化工学院
  - 5) 哈尔滨工业大学化工与化学学院
  - 6) 吉林大学材料科学与工程学院
  - 7) 兰州大学物理科学与技术学院
  - 8) 山西师范大学化学与材料科学学院
  - 9) 西安电子科技大学先进材料与纳米科技学院
  - 10) 西北工业大学材料学院
  - 11) 中国计量大学材料与化学学院

**4) 专业**  
食品与人类营养学 (FST)

- 合作学校**
- 1) 华南农业大学食品学院
  - 2) 江南大学食品学院
  - 3) 江苏大学食品与生物工程学院
  - 4) 中国海洋大学食品学院

**5) 专业**  
工业系统工程与管理 (ISEM)

- 合作学校**
- 1) 电子科技大学数学与科学学院
  - 2) 东北大学信息科学与工程学院
  - 3) 华中科技大学管理学院
  - 4) 南京航空航天大学经济与管理学院
  - 5) 上海大学管理学院
  - 6) 中国石油大学（华东）经济管理学院



## 5 通过“3+1+1”项目申请新国大硕士成功率如何？

目前，学生通过我们项目，新国大硕士申请成功率为 99%。

入读“3+1+1”项目年份	人数	申请通过率	入读率
2016	24	100%	100%
2017	48	100%	98% (1名学生拿到香港大学全奖博士)
2018	108	100%	100%
2019	223	98.2%	95.52% (含延迟入学申请学生)

## 6 文凭发放是如何的？

学生国内母校	本科学位证书
新国大苏研院	衔接课程结业证书
新国大	硕士学位证书

## 7 新国大硕士文凭是否可以在中国认证？

硕士文凭由新国大发放，可在中国教育部学历认证中心进行认证。



# “3+1+1”项目申请

## 1 大三下学期申请该项目的要求是什么？

专业名称	专业课成绩平均分 (前五学期) 最低要求	语言成绩
电机与计算机工程 (ECE)	≥82分 (择优录取)	托福成绩≥85 或者雅思成绩≥6.0
机械工程 (ME)	≥82分	托福成绩≥85 或者雅思成绩≥6.0
食品与人类营养学 (FST)	≥80分 (综合考虑申请者具体情况)	托福成绩≥85 或者雅思成绩≥6.0
材料科学与工程 (MSE)	≥80分	托福成绩≥85 或者雅思成绩≥6.0
工业系统工程与管理 (ISEM)	≥82分	托福成绩≥85 或者雅思成绩≥6.0

请注意：最终录取以第六学期成绩为准。

## 2 该项目申请流程是什么？

申请流程具体按照以下拟定时间表执行：

负责方	时间	具体内容
合作院校 相关负责老师	一月到三月	学生提交申请表，递交至母校负责老师处
		母校进行预筛选，推荐符合录取标准的学生参加项目面试
新国大苏研院	三月到五月	负责审核材料真实性 面试考核 通知结果
	六月到七月	预录取学生提交第六学期成绩单和其他要求材料
	七月到八月	新国大苏研院通知被录取学生注册衔接课程

## 3 新国大和新国大苏研院联合选拔工作组面试是如何进行的？

面试全英文进行，综合考察学生的英文及学术能力。

## 4 联合选拔工作组面试考核标准有哪些？

联合选拔工作组将综合考核候选人的专业知识、学术潜力、英语能力等综合素养，择优录取。

## 5 被母校推荐参与“3+1+1”项目的面试，通过概率是多少？录取名额是否有限制？

联合选拔工作组会根据学生申请材料及面试报告排名择优录取。联合选拔工作组将综合考虑当年所有合作院校的申请实际情况，作出决定。每年录取人数以当年实际情况做出相应调整。

## 6 联合选拔面试结果什么时候通知？

面试及录取工作于每年3月至5月进行。具体安排及录取结果将以电话或者邮件形式进行通知，面试结果一般为面试后3周左右通知。



# 衔接课程

## 1 衔接课程的总体课程安排是怎么样的？

衔接课程	课时	师资力量
学术英语写作与交流	80小时	具有多年丰富英语教学经验的海内外教师
科学与技术系列研讨会	6次	海内外学术界以及产业界知名企业家和学者
3-5 门专业课程	每门不少于 40 小时	新国大老师
毕业设计	两学期	新国大老师

## 2 学术英语写作与交流课程是什么？

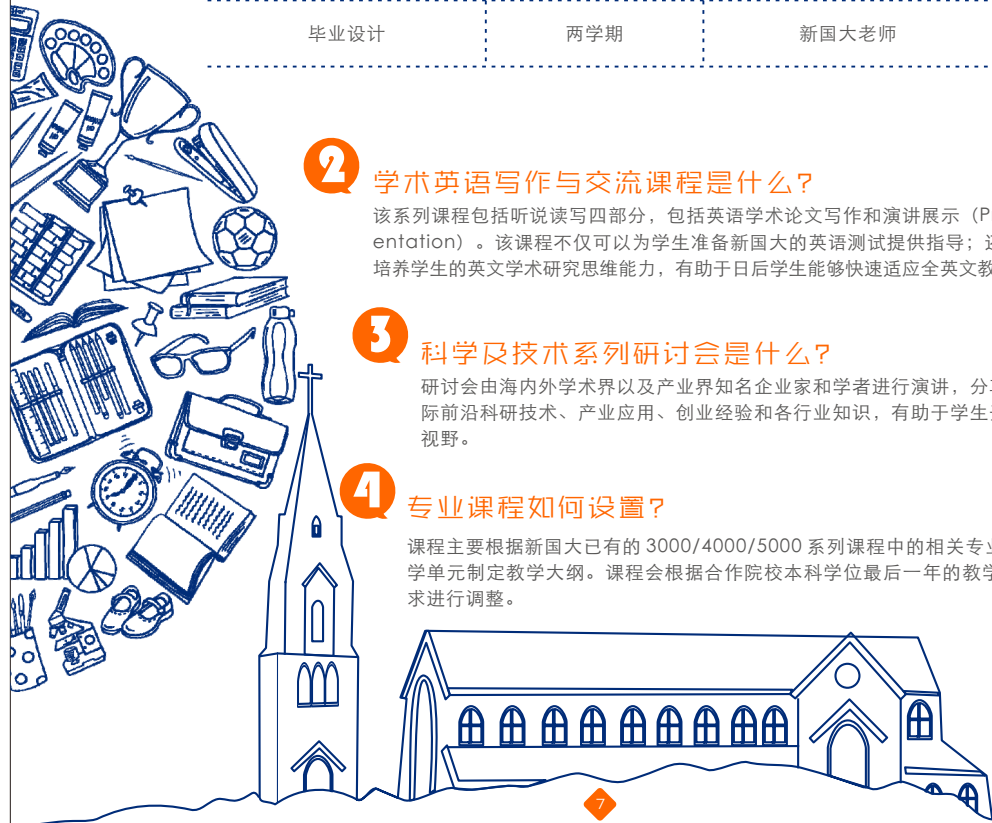
该系列课程包括听说读写四部分，包括英语学术论文写作和演讲展示 (Presentation)。该课程不仅可以为学生准备新国大的英语测试提供指导；还会培养学生的英文学术研究思维能力，有助于日后学生能够快速适应全英文教学。

## 3 科学与技术系列研讨会是什么？

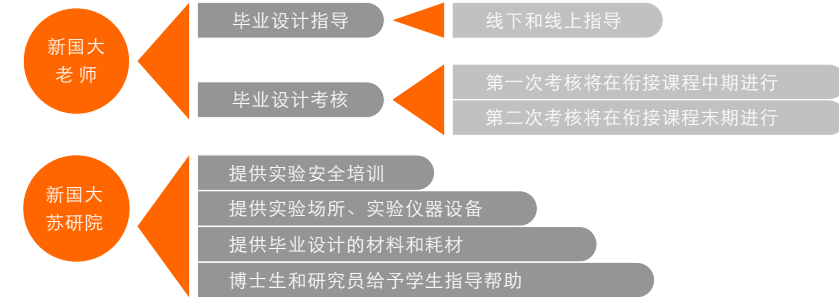
研讨会由海内外学术界以及产业界知名企业家和学者进行演讲，分享国际前沿科研技术、产业应用、创业经验和各行业知识，有助于学生开阔视野。

## 4 专业课程如何设置？

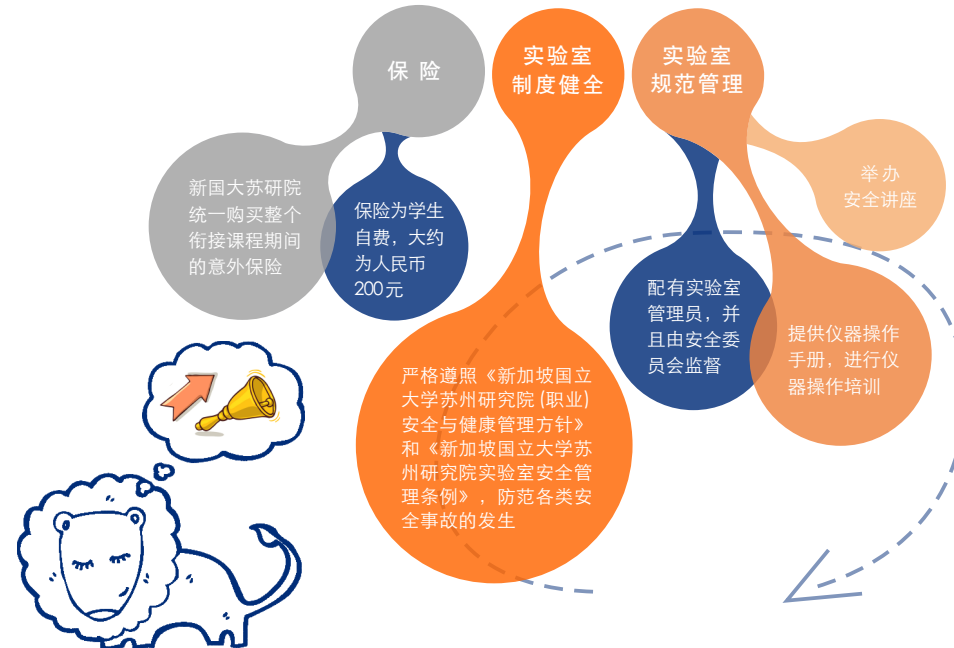
课程主要根据新国大已有的 3000/4000/5000 系列课程中的相关专业教学单元制定教学大纲。课程会根据合作院校本科学位最后一年的教学要求进行调整。



## 5 毕业设计（两学期）如何进行？



## 6 实验室安全有保证吗？



**7** 如果在衔接课程完成之后未达到新国大硕士录取要求怎么办?

问

答

如果学生不能达到衔接课程要求或者退出衔接课程, 根据“3+1+1”项目框架协议, 合作院校将会做出妥善安排, 以满足学生达到本科毕业要求, 如回母校继续学习等。具体可咨询母校相关负责老师。

**8** 完成衔接课程后, 学分可以回母校进行认定吗?

问

答

学生母校根据其学位授予要求认定学生在新国大苏研院参加课程所获得的学分。

## NUSRI 学习生活



**1** 新国大苏研院在哪里?

地处长三角腹地, 毗邻上海, 坐落于全球最具竞争力的经济开发区——苏州工业园区内, 距离中国经济中心、金融中心上海仅 20 分钟高铁车程。仅苏州园区内就汇聚了 5000 多家外资企业及世界 500 强投资项目和科研中心。苏州独墅湖科教创新区已初步建成集教育、科研、新兴产业为一体的现代化新城区。获批国家首个“高等教育国际化示范区”, 吸引设立 26 所高等院校和 1 所国家级研究所入驻。

**2** 学生宿舍是怎么样的? 费用是多少?

我们提供四人间, 费用: 2,200 元/学年 (不含水电费)。学生公寓位于科教创新区广场内, 由独墅湖科教创新区统一管理。公寓内设有开水房、自行车停放处、水电充值中心等, 由专门的物业公司负责具体管理, 承担室外公共场所环境卫生、安全保卫、水电供应和日常维修等职责。宿舍备有家具、淋浴器、空调等, 卧具等其他生活用品需要自备。学生入住学生公寓需自觉遵守学生公寓住宿管理规定。

**3** 新国大苏研院周围配套设施如何?

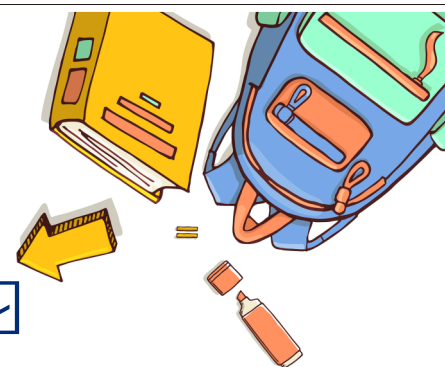
周边生活和商业配套十分齐全。附近有便利店, 大型超市、苏州独墅湖图书馆、独墅湖体育馆、独墅湖影剧院、独墅湖科教创新区医院、独墅湖派出所、中国移动、中国电信和联通营业厅等。

**4** 学生出行是否方便?

苏州市内交通系统发达, 有地铁、公交车、出租车、公共自行车可供选择。苏州有三个高铁站: 苏州站、苏州北站和苏州园区站。周边有三个机场: 上海虹桥国际机场、上海浦东国际机场和苏南硕放国际机场。



## NUS 申请、学习



**1** 如何申请新国大硕士?

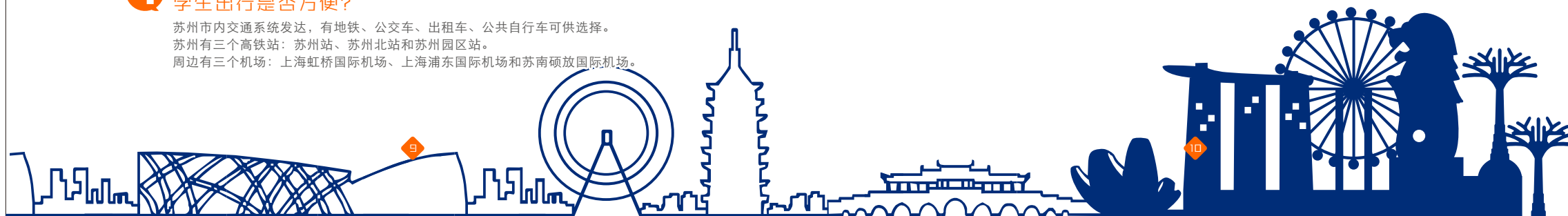
学院	专业	申请时间	申请具体要求参见官网
工学院	电机与计算机工程 (ECE)	1 月下旬到 2 月下旬	<a href="https://www.eng.nus.edu.sg/graduate/graduate-coursework-based-programmes/msc-application/">https://www.eng.nus.edu.sg/graduate/graduate-coursework-based-programmes/msc-application/</a>
	机械工程 (ME)		
	材料科学与工程 (MSE)		
	工业系统工程与管理 (ISEM)		
理学院	食品与人类营养学 (FST)	12 月到次年 3 月 15 日之前	<a href="http://www.fst.nus.edu.sg/programmes/Postgraduates/Coursework/Courseworkadmissioninfo.html">http://www.fst.nus.edu.sg/programmes/Postgraduates/Coursework/Courseworkadmissioninfo.html</a>

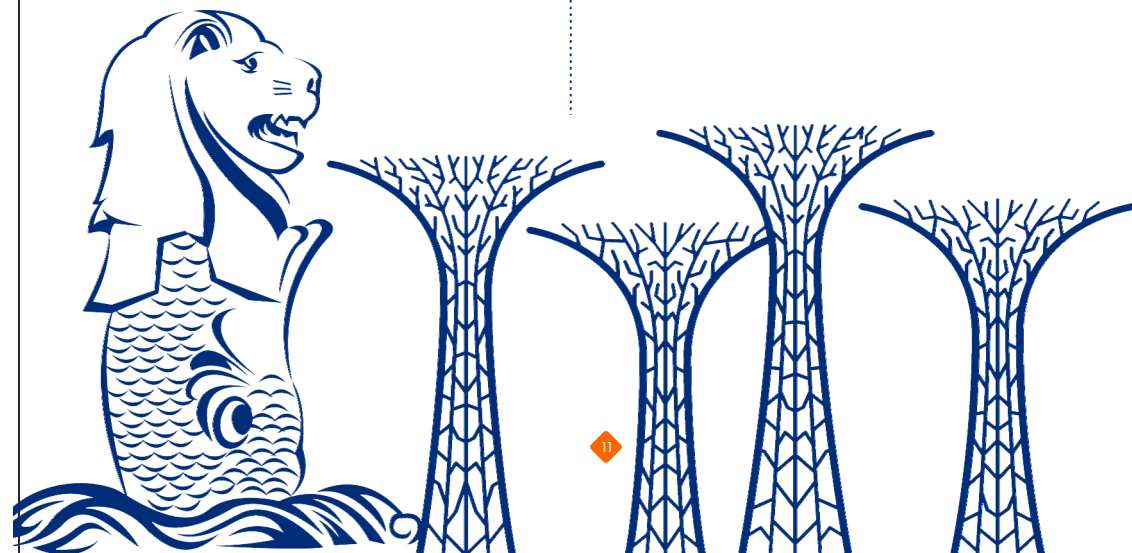
具体申请时间以当年新国大各系申请开放以及截止时间为准。新国大苏研院老师将协助学生完成申请。

**2** 新国大的学费是多少?

学院	专业	学费	学生服务费	医疗保险费
工学院	电机与计算机工程	新币 \$37,150	新币 \$365.2	新币 \$136.7
	机械工程			
	材料科学与工程			
	工业系统工程与管理			
理学院	食品与人类营养学	新币 \$35,300		

具体以当年新国大官网公布的价格为准。





**3** 如何办理新加坡签证?

问

答

学生在新加坡移民局 ICA 网站提交相关信息将获得首次入境电子签。到新国大报道注册后在学校统一办理,一个月左右可拿到学生签证。具体可按照新国大录取邮件中的指引进行操作。

**4** 新国大授课型硕士毕业要求是什么?

问

答

学生修满 40 个学分,且加权平均分 (CAP) 不低于 3.0,可取得新国大硕士学位。

**5** 该项目可以申请新加坡教育部补助吗?

问

答

不可以,通过该项目的学生不可以申请新加坡政府补助。自 2020 年起,新国大所有国际学生均不可以申请新加坡教育部补助。

**6** 在新国大住宿是如何的?

问

答

学生可以选择申请新国大宿舍,具体申请流程可见新国大官网:  
<http://nus.edu.sg/osa/student-services/hostel-admission/graduate/hostel-options>;  
学生也可以自己选择校外租房。

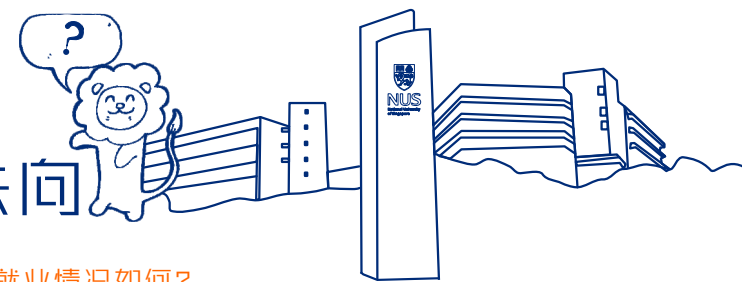
**7** 学生在新加坡的出行是否方便?

问

答

新加坡城市交通系统发达,出行便利,有公交车、出租车、公共自行车和地铁可供选择。新国大提供校园内 Shutter Bus (校园穿梭巴士),方便学生在学校里的通行。

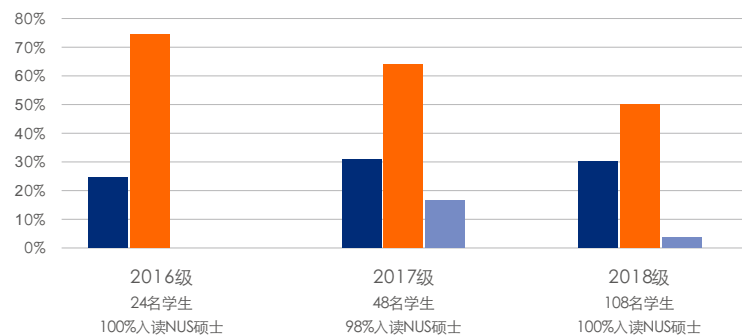
## 毕业生去向



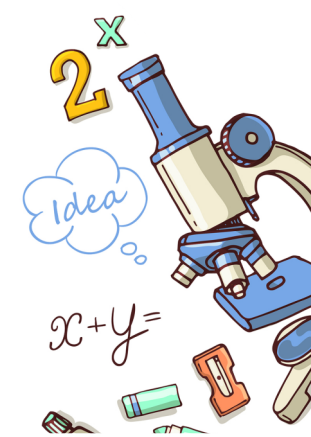
**1** 目前毕业生的就业情况如何?

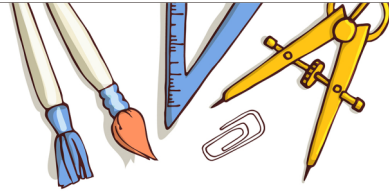
“3+1+1”项目自 2016 年该项目开展以来,已有三届新国大硕士毕业生,近两百名学生,几乎全部入读新国大硕士专业,实现了高质量升学和就业。

本硕联合培养项目前三届毕业生数据



读博	25%	31%	30%
就业	75%	65%	58%
其他(如备考等)	0%	4%	11%
创业	0%	0%	1%





三届毕业生中，选择升学继续入读博士研究生的学生比例超过25%，**读博的高校（部分）：**



硕士毕业后，选择就业的学生比例超过一半，就业地点主要为新加坡和中国，**就业单位（部分）：**



240名2019级学生中，超过95%的学生已选择入读新国大硕士专业。其中，受疫情影响，约6%学生选择推迟到春季入学。



新加坡国立大学苏州研究院  
NUS (Suzhou) Research Institute

立足亚洲，放眼全球

